

PLA D'ORGANITZACIÓ PER A L'OBERTURA

INS CENDRASSOS

Setembre 2020



TAULA DE CONTINGUTS

1. INTRODUCCIÓ	3
2. CONTINGUT DEL PLA D'OBERTURA	3
2.1 DIAGNOSI I PROPOSTES DE MILLORA	3
2.2 MESURES DE PREVENCIÓ, HIGIENE I PROMOCIÓ DE LA SALUT	5
2.2.1 ÚS DE LES MASCARETES	5
2.2.2 RENTAT DE MANS	6
2.2.3 ELS LAVABOS	7
2.2.4 PLANIFICACIÓ DE LA VENTILACIÓ	8
2.2.5 PROMOCIÓ DE LA SALUT	8
2.3 PLA DE NETEJA I DESINFECCIÓ	11
2.4 REQUISITS D'ACCÉS AL CENTRE	13
2.5 ORGANITZACIÓ DELS GRUPS ESTABLES	14
2.6 CRITERIS ORGANITZATIUS DELS RECURSOS PER A L'ATENCIÓ DE L'ALUMNAT AMB NECESSITAT ESPECÍFICA DE SUPORT EDUCATIU	17
2.7 ORGANITZACIÓ DE LES ENTRADES I SORTIDES	18
2.8 ORGANITZACIÓ DE L'ESPAI D'ESBARJO	20
2.9 RELACIÓ AMB LA COMUNITAT EDUCATIVA	22
2.10 SERVEI DE BAR	23
2.11 GIMNÀS	24
2.12 TRANSPORT	24
2.13 EXTRAESCOLARS	24
2.14 SORTIDES	25
2.15 BIBLIOTECA	25
2.16 PROTOCOL D'ACTUACIÓ EN CAS DE DETECTAR UN POSSIBLE CAS DE COVID-19	26
2.17 SEGUIMENT DEL PLA	27
3. CONCRECIÓ GENERAL PER A L'ESO, EL BATXILLERAT I CICLES FORMATIUS.	27
3.1 TUTORIES EN EL PERÍODE DE CONFINAMENT	30
3.2 MODEL HÍBRID	32



1. INTRODUCCIÓ

Aquest Pla d'organització per a l'obertura al setembre de 2020 segueix les Instruccions de la Secretaria de Polítiques Educatives i el Pla d'actuació en el marc de la pandèmia elaborat amb el Departament de Salut. Garanteix totes les mesures de seguretat establertes i està a disposició de la Inspecció d'Educació.

Té una doble finalitat:

- **Planificar una organització pedagògica i una distribució de recursos que minimitzi les aglomeracions i faciliti al màxim l'estabilitat dels grups.**
- **Garantir al nostre alumnat la competència digital i les habilitats necessàries en cas que torni a haver-hi períodes de confinament.**

2. CONTINGUT DEL PLA D'OBERTURA

2.1 DIAGNOSI I PROPOSTES DE MILLORA

Durant el període de confinament tant l'alumnat com les famílies rebien setmanalment un correu on se'ls informava de totes les tasques a realitzar per cadascuna de les matèries i s'adjuntava una graella amb les convocatòries de totes les classes pel meet d'aquella setmana.

Les comunicacions entre el professorat i l'alumnat es realitzava per correu electrònic, vídeo conferències i/o per telèfon.

Com a dificultats es va detectar que:

- Hi havia alumnat sense ordinadors i/o sense connectivitat.
- Hi havia alumnat que no realitzava les tasques encomanades.
- Es feien servir correus @gmail.com i @cendrassos.net.
- S'utilitzaven entorns diferents d'aprenentatges: llibres, moodle, classroom...



- Hi havia dificultats en adjuntar correctament les tasques en els correus electrònics o en els entorns d'aprenentatge.

Com a propostes de millora per mantenir el contacte i l'acció educativa amb l'alumnat:

- Tot l'alumnat de 1r d'ESO haurà de comprar un Chromebook en lloc de llibres així ja es disposarà de l'ordinador.
- S'oferirà a totes les famílies del centre la possibilitat de comprar un Chromebook en cas que no es disposi d'aquests dispositius ni ordinadors per tal d'estar connectat amb el professorat, tant si la modalitat és presencial com telemàtica, i poder enviar, així, les tasques correctament.
- Totes les matèries tindran un curs en un entorn d'aprenentatge virtual (EVA) ja sigui el moodle o el classroom. En el cas que s'opti pel moodle hi haurà dos cursos, com a màxim, per nivell. Per exemple, un curs de 1r d'ESO de matemàtiques pels grups ordinaris i un altre pels grups adaptats.
- Totes les comunicacions digitals (alumnat-professorat) es realitzaran a través del compte @cendrassos.net
- Durant tot el curs i des de l'inici el professorat tindrà comunicacions via correu electrònic amb l'alumnat i planificaran tasques a entregar o a treballar per EVA.
- El professorat vetllarà i exigirà a l'alumnat un correcte ús de les eines digitals i en la correcció en les comunicacions digitals.
 - ❑ Com redactar correctament un correu electrònic.
 - ❑ Com adjuntar un document o foto a un correu electrònic
 - ❑ Com passar un document a pdf.
- S'ha demanat al professorat, al mes de juliol, a través d'un formulari, les mancances digitals que han detectat de l'alumnat en el darrer període de confinament. A partir de les respostes es planificaran activitats a tots els nivells per tal de formar a l'alumnat i per dotar-los d'una major autonomia i competència digital.
- Algunes de les tutories individualitzades de seguiment amb l'alumnat es poden fer per meet malgrat estar en una situació de presencialitat per integrar aquest tipus de comunicació en el dia a dia de l'alumnat i el professorat.
- Si el període de confinament és de llarga durada es podran modificar els criteris d'avaluació.
- Si el període d'exàmens coincideix amb un període de confinament el professorat podrà fer els exàmens orals. També podrà demanar a l'alumne de manera individual una explicació o aclariment dels exàmens per tal de que el professorat pugui comprovar millor el grau d'assoliment dels aprenentatges.



Per això, es considera important que el professorat planifiqui activitats orals d'explicació del temari durant el període lectiu presencial per entrenar i orientar a l'alumnat maneres d'afrontar un examen oral.

- Si el període de confinament és puntual i de curta durada (<15 dies) es mantindrà els criteris d'avaluació establerts amb el pes d'activitats i d'exàmens que es consideren sense confinament.

2.2 MESURES DE PREVENCIÓ, HIGIENE I PROMOCIÓ DE LA SALUT

Amb les mesures que es proposen, que s'han de complir rigorosament, i la col·laboració imprescindible de tots els integrants de la comunitat educativa -incloses les famílies-, el centre ha de continuar sent un espai on l'activitat educativa es pugui dur a terme d'una manera segura i confortable.

Totes les mesures estan adreçades a **reduir la transmissió del virus** i a **millorar la traçabilitat** de casos i contactes. Seran vigents al llarg del curs escolar i seran adaptables en funció del context epidemiològic.

El professorat serà el responsable que s'apliquin les mesures de prevenció referents a l'alumnat.

2.2.1. ÚS DE LES MASCARETES

L'ús de les mascaretes és obligatori per a tothom a tot el recinte del centre a excepció de si s'està menjant/bevent o, excepcionalment, s'hi ho indica el professorat.

Si un alumne/a ve al centre sense mascareta o haurà de retornar a casa seva a buscar-ne una o haurà de comprar-ne una al centre per 0,5€.

2.2.2 RENTAT DE MANS

Es requereix el rentat de mans:

- Professorat, PAS i famílies: a l'arribada i a la sortida del centre educatiu,
- Professorat i alumnat: a l'entrada de l'aula



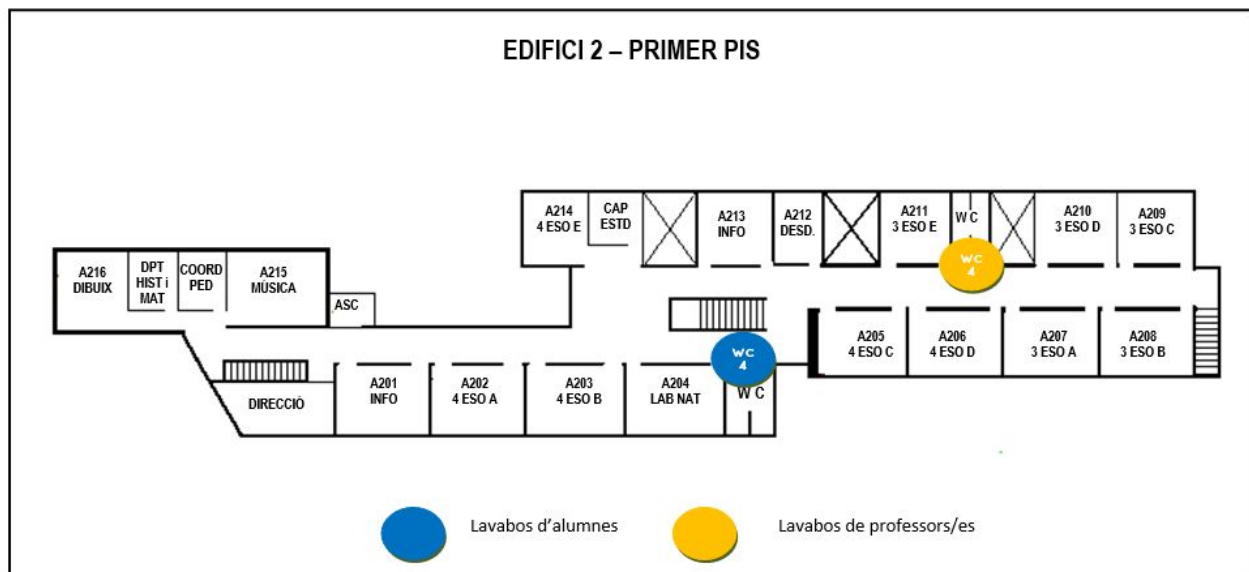
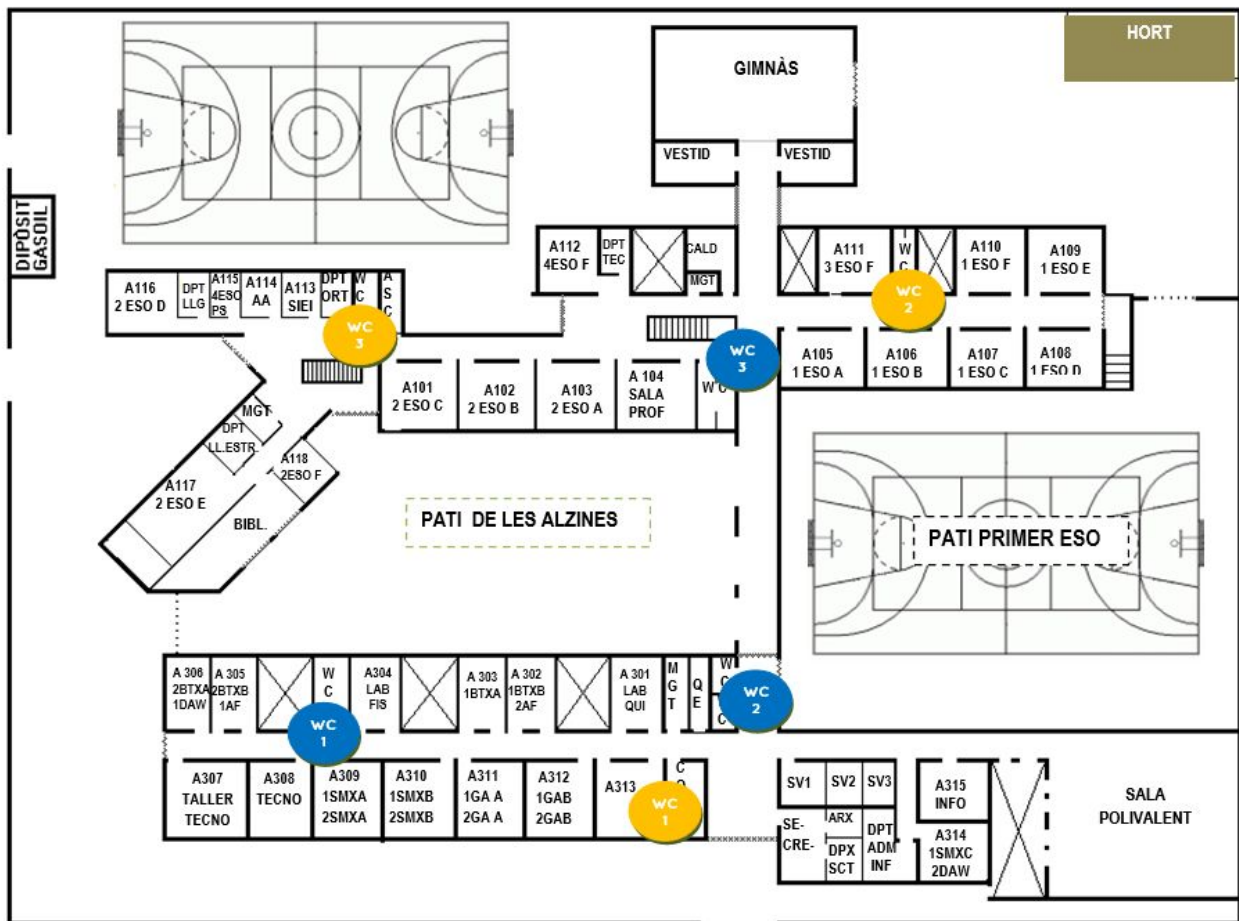
- Abans i després dels esmorzars, d'anar al WC i d'anar al pati

Es garantirà l'existència de diversos punts de rentat de mans i de kits de desinfecció:

LAVABOS DEL CENTRE	Es disposarà de sabó amb dosificador i d'un assecador de mans elèctric. Cada cabina dels lavabos tindrà un vaporitzador de desinfectant per netejar l'espai.
VESTIDORS	
AULES	Hi haurà un dispensador de desinfectant i un de gel hidroalcohòlic a sobre de la taula del professor/a.
BIBLIOTECA, DESPATXOS, SECRETARIA, CONSERGERIA, LABORATORIS, TALLERS I SALES DE PROFESSORAT.	Es disposarà d'un dispensador de desinfectant i un de gel hidroalcohòlic. Cada vegada que hi hagi rotació de persones s'ha de netejar i desinfectar l'espai i el material d'ús comú.
BAR	Es disposarà de varis dispensadors de gel hidroalcohòlic.

2.2.3 ELS LAVABOS

Es disposaran dels següents lavabos:





Lavabos alumnes	Aforament
Lavabo 1	Noies: 4 Nois: 4
Lavabo 2	Noies:8 Nois:7
Lavabo 3	Noies:4 Nois:4
Lavabo 4	Noies:4 Nois:4

La cua per entrar en els lavabos s'haurà de fer al passadís complint amb les distàncies de seguretat.

2.2.4 PLANIFICACIÓ DE LA VENTILACIÓ

Es ventilarà l'aula els 5 primers minuts al començar la classe, a excepció de primera hora del matí, i a l'acabar.

Als patis les finestres romandran tancades per evitar robatoris.

Es ventilaran en diverses ocasions els despatxos, sales de professors i espais utilitzats pel personal PAS.

2.2.5 PROMOCIÓ DE LA SALUT

- Dins del conjunt d'actuacions de sensibilització que portarem a terme amb l'alumnat sobre mesures higièniques davant la prevenció de contagi per la covid-19, recomanarem al mateix alumnat, que quan estigui utilitzant un espai que no és el del seu grup estable (cas d'un laboratori, per exemple), aquest col·labori en les actuacions de neteja de superfícies i estris utilitzats abans d'abonar l'espai i possibilitar el seu nou ús en bones condicions.
- Es farà difusió del següent cartell i d'altres infografies a diferents espais del centre així com al web i a les xarxes socials.



- S'implicarà a l'alumnat en el disseny dels pòsters/cartells informatius explicant les mesures de protecció i prevenció davant el COVID-19.
- Es treballarà per consolidar alguns hàbits i conductes que són imprescindibles en qualsevol context (Tenir cura d'un mateix i de les persones que envolten, Actuar amb responsabilitat per protegir els més vulnerables, Rentar-se les mans de manera freqüent i sistemàtica...)

MESURES DE PROTECCIÓ I PREVENCIÓ COVID-19

	<p>QUEDA'T A CASA</p> <ul style="list-style-type: none"> • Si tens simptomatologia compatible amb la COVID-19 (febre, tos, dificultat respiratòria, malestar, diarrea...) o amb qualsevol altre quadre infecciós. • Si has estat positiu per al SARS-CoV 2 durant els 14 dies anteriors. • Si has estat en contacte estret amb positiu confirmat o simptomatologia compatible en els 14 dies anteriors.
	<p>RENTEU-VOS LES MANS</p> <ul style="list-style-type: none"> • Les mans s'han de rentar amb aigua i sabó o amb solucions alcohòliques (70%). • A l'arribada i a la sortida del centre. • Abans i després del àpat. • Abans i després d'anar al WC. • Abans i després de les diferents activitats
	<p>DISTANCIAMENT FÍSIC</p> <p>Cal mantenir una distància de seguretat de 2 metres entre les persones.</p>
	<p>MASCARETA</p> <ul style="list-style-type: none"> • Cal assistir al centre amb mascareta higiènica. • L'ús és obligatori quan hi ha dificultat per mantenir la distància de seguretat de 2 metres entre les persones.
	<p>Tapeu-vos la boca i el nas en tossir o esternudar.</p>
	<p>CAL EVITAR LES AGLOMERACIONS</p>
	<p>Després de manipular objectes cal abstenir-se de tocar-se la boca, el nas i els ulls sense haver-se rentat abans les mans.</p>
	<p>Cal evitar la manipulació d'eines i material comú que pot generar risc de contagi sense netejar-los degudament.</p>



2.3 PLA DE NETEJA I DESINFECCIÓ

El centre ha contactat amb l'empresa de neteja per establir les noves necessitats d'higiene i de seguretat que requereix el context actual. Aquesta ha presentat el nou pla de neteja que la direcció del centre ha de validat i que desplega també la gestió dels residus.

- **Planificació de desinfecció:**

- L'empresa de serveis de neteja del centre netejarà i desinfectarà els lavabos entre els dos patis del matí i abans que s'incorpori l'alumnat de cicles.
- A mig matí l'empresa de servei de neteja passarà pels passadissos i espais comuns a desinfectar les superfícies de contacte.
- Tot l'alumnat, professorat i personal PAS desinfectarà la superfície que ha d'utilitzar de la taula i la seva cadira abans i després de fer-la servir, a excepció de primera hora que ja estarà tot desinfectat.
- Tot l'alumnat, professorat i personal PAS disposarà a tots els lavabos d'un dispensador de desinfectant per pulveritzar la superfície de la tassa del lavabo.
- L'alumnat desinfectarà els estris que utilitzi en els laboratoris i tallers.
- Abans d'entrar a una aula d'informàtica l'alumnat es desinfectarà les mans amb el gel hidroalcohòlic que trobarà a l'aula. També desinfectarà, abans i després de fer-ho servir, la taula i cadira així com el teclat, la pantalla i ratolí. El professorat serà el responsable que s'apliquin aquestes mesures de prevenció.

- **Planificació de neteja:**

- Cada dia al vespre l'empresa de neteja del centre serà l'encarregada de netejar i, posteriorment, desinfectar els espais ocupats del centre.
- L'alumnat col·laborarà en les actuacions de neteja de superfícies i estris utilitzats abans d'abonar l'espai i possibilitar el seu nou ús en bones condicions.



ESPAI	NETEJA		DESINFECCIÓ	
	Responsable	Periodicitat	Responsable	Periodicitat
AULES	Empresa de Neteja	Diària	Alumnat	Cada canvi d'espais
AULES ESPECÍFIQUES	Empresa de Neteja	Diària	Professorat i empresa	cada canvi de grup setmanal
BIBLIOTECA	Empresa de Neteja	Diària	Professorat	Cada canvi de grup
LAVABOS	Empresa de Neteja	3 cops al dia	Alumnat	Cada ús
BAR	Empresa del bar	3 cops al dia	Empresa del bar	3 cops al dia
ESP AIS DEL PERSONAL: Despatxos, sales de professors, consergeria, secretaria...	Empresa de Neteja	Diària	Professorat	Cada canvi d'espais
PASSADISSOS	Empresa de Neteja	Diària	Empresa de Neteja	2 cops al dia
VESTIDORS	Empresa de Neteja	Diària	Professorat i empresa	cada canvi de grup a mig matí
GIMNÀS	Empresa de Neteja	Diària	Professorat i empresa	cada canvi de grup a mig matí

MOBILIARI	NETEJA I DESINFECCIÓ	
	Responsable	Periodicitat
TAULES I CADIRES	Usuari: alumne, professor,	cada vegada que hi ha un



	administrativa, conserge...	canvi d'espai
MATERIAL DEL TALLER/ LABORATORI	Alumne/a	Abans i després de fer-ne ús
MATERIAL D'ED. FÍSICA	Alumne/a	Abans i després de fer-ne ús

2.4 REQUISITS D'ACCÉS AL CENTRE

- **Absència de simptomatologia compatible amb la COVID-19** (febre, tos, dificultat respiratòria, malestar, diarrea...) o amb qualsevol altre quadre infecció.
- **No convivents o contacte estret amb positiu confirmat o simptomatologia compatible en els 14 dies anteriors.**

En cas que l'alumne presenti una malaltia crònica d'elevada complexitat que pugui augmentar el risc de gravetat en cas de contraure la infecció per SARS-CoV2, es valorarà de manera conjunta –amb la família o persones tutores i el seu equip mèdic de referència–, les implicacions a l'hora de reprendre l'activitat educativa presencialment al centre. Malgrat que l'evidència és escassa, es consideren malalties de risc per a complicacions de la COVID-19:

- Malalties respiratòries greus que necessiten medicació o dispositius de suport respiratori.
- Malalties cardíaques greus.
- Malalties que afecten el sistema immunitari (per exemple aquells infants que requereixen tractaments immunosupressors).
- Diabetis mal controlada.
- Malalties neuromusculars o encefalopaties moderades o greus.

Control de símptomes

Les famílies, o directament l'alumne si és major de 18 anys, han de fer-se responsables de l'estat de salut dels seus fills i filles. A l'inici del curs, signaran una **declaració responsable** a través de la qual:



- Faran constar que són coneixedores de la situació actual de pandèmia amb el risc que això comporta i que, per tant, s'atendran a les mesures que puguin ser necessàries en cada moment.
- Es comprometen a no portar el seu fill/a al centre en cas que presenti simptomatologia compatible amb la COVID-19 o l'hagi presentat en els darrers 14 dies i a comunicar-ho immediatament als responsables del centre educatiu per tal de poder prendre les mesures oportunes.

La família i/o l'alumne/a ha de comunicar al centre si ha presentat febre o algun altre símptoma. En cas que la situació epidemiològica ho requerís es podria considerar la implementació d'altres mesures addicionals com la presa de temperatura a l'arribada a l'escola.

2.5 ORGANITZACIÓ DELS GRUPS ESTABLES

Pel que fa a la confecció de grups de l'ESO hem reduït la ràtio de cada nivell fent un grup de més. En lloc de 5 primers-5 segons- 5 tercers i 6 quarts hem fet 6-6-6-7.

S'han fet els grups amb els mateixos criteris de cada any.

Els grups estables que es mantindran durant el proper curs són:

	NOMBRE D'ALUMNES	NOMBRE DE PROFESSORA T	ALTRES DOCENTS*	AULA
1A	23	11		105
1B	25	11		106
1C	21	12		107
1D	21	12		108
1E	18	11		109
1F	19	10	1 SIEI	110



2A	24	9	1 SIEI + 1	103
2B	23	9	1	102
2C	23	10	1	101
2D	23	10	1	116
2E	23	10	1	117
2F	16	9	1 SIEI+1	118
3A	27	9	1	207
3B	27	9	1	208
3C	26	9	1	209
3D	28	9	1	210
3E	21	10	1 SIEI+1	211
3F	22	9	1	111
4A	29	8	3	202
4B	28	8	3	203
4C	29	8	3	205
4D	30	8	3	206
4E	19	8	1 SIEI+3	214
4F	17	8	1 SIEI +3	112
4PS	12	10		115
1BATA		7	4	302
1BATB		7	4	303
2BATA			4	305
2BATB		7	4	306



1SMXA	20	6		309
1SMXB	20	6		310
1SMXC	20	6		314
2SMXA	16	4		309
2SMXB	16	4		310
1GAA	28	5		312
1GAB	28	5		311
2GAA	21	5		312
2GAB	20	5		311
1DAW	20	4		306
2DAW	17	5		314
1AIF	31	6		305
2AIF	33	5		302

* Personal d'atenció educativa o professors del SIEI que intervenen de forma puntual en aquest grup amb mesures de seguretat i professorat d'optatives i/o modalitat.

** Dades d'alumnat de Cicles Formatius provisional, a l'espera de finalitzar la matriculació el dia 7 de setembre.

Les matèries on hi haurà alumnat procedent de diferents grups són:

MATÈRIA	GRUPS DELS PROVENEN ALUMNES	ESTABLES QUALS ELS I LES	DOCENT	NOMBRE D'HORES SETMANALS
----------------	--	---	---------------	---



OPTATIVES DE 2n ESO	5	Professorat del nivell	2h
OPTATIVES DE 3r ESO	5	Professorat del nivell	2h
OPTATIVES DE 4t ESO	5	Professorat del nivell	9h
MAT. MODALITAT 1r BAT	1 o 2	Professorat del nivell	4h
MAT. MODALITAT 2n BAT	1 o 2	Professorat del nivell	4h

2.6 CRITERIS ORGANITZATIUS DELS RECURSOS PER A L'ATENCIÓ DE L'ALUMNAT AMB NECESSITAT ESPECÍFICA DE SUPORT EDUCATIU

Valorant les conseqüències del confinament en el desenvolupament cognitiu, afectiu i social de l'alumnat vulnerable, exposem breument els criteris que hem seguit per poder organitzar l'acompanyament, seguiment i atenció directa de l'alumnat amb especials dificultats.

El professorat d'orientació junt amb les professionals del SIEI i els tutors/es vetllaran a principi de curs per conèixer la situació de cadascun dels alumnes vulnerables del nostre centre pel que fa a:

- si tenen dispositius com portàtils, ordinadors, tablets, mòbils, Chromebooks...A 1r d'ESO i 1r de Batx s'ha efectuat la consulta al període de matrícula.
- si tenen connectivitat a les seves cases
- si van seguir les tasques de final de curs, i
- si estan atesos emocionalment.

Es mirarà des del centre de millorar la seva situació per si més endavant han de tornar a viure una situació de confinament. S'haurà de procurar de facilitar-los dispositius,



connectivitat i des dels equips docents reajustar la planificació de les tasques per recuperar els aprenentatges que no s'han assolit.

2.7 ORGANITZACIÓ DE LES ENTRADES I SORTIDES

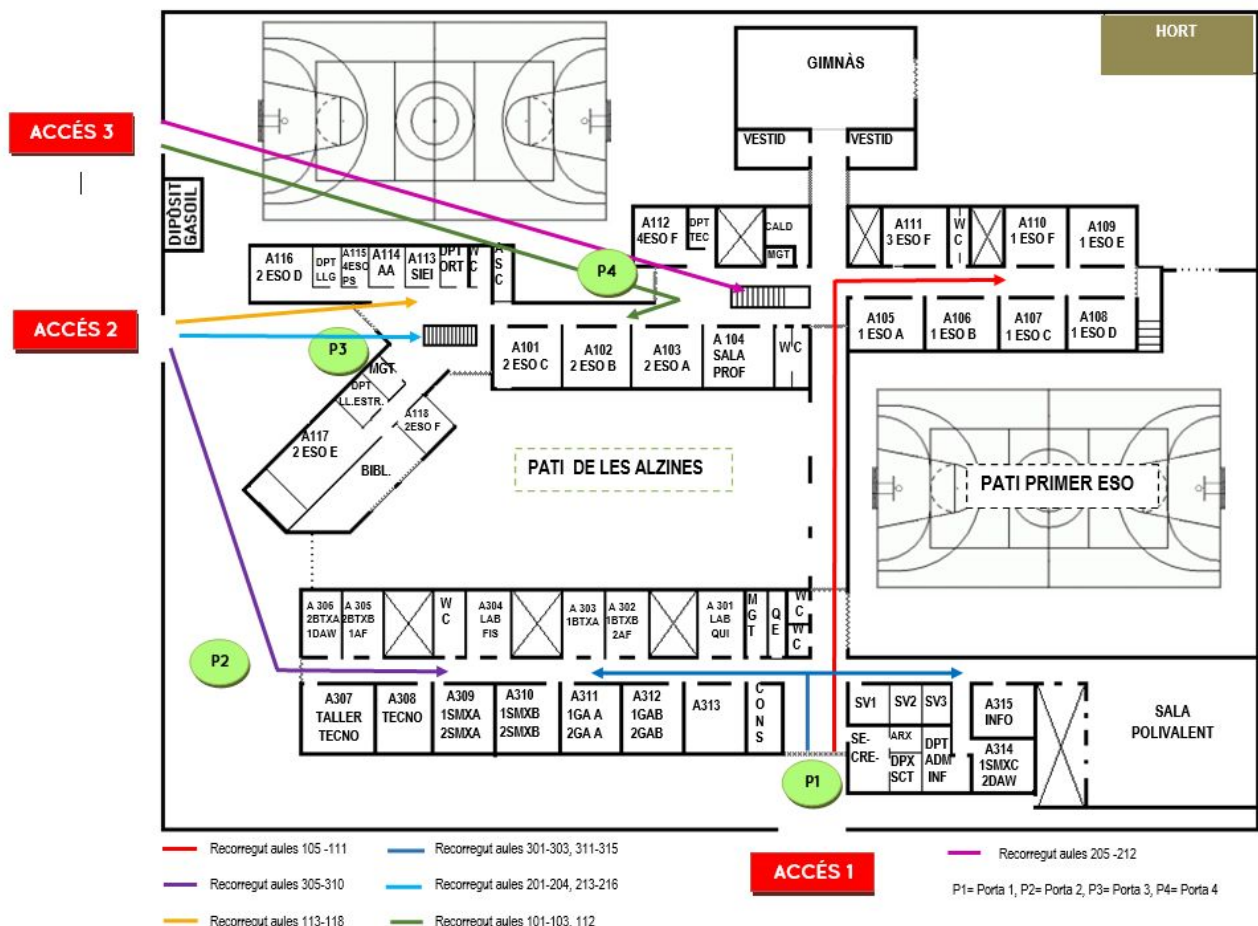
Tot l'alumnat haurà de respectar les portes d'accés que se li ha assignat i sempre haurà d'anar amb mascareta.

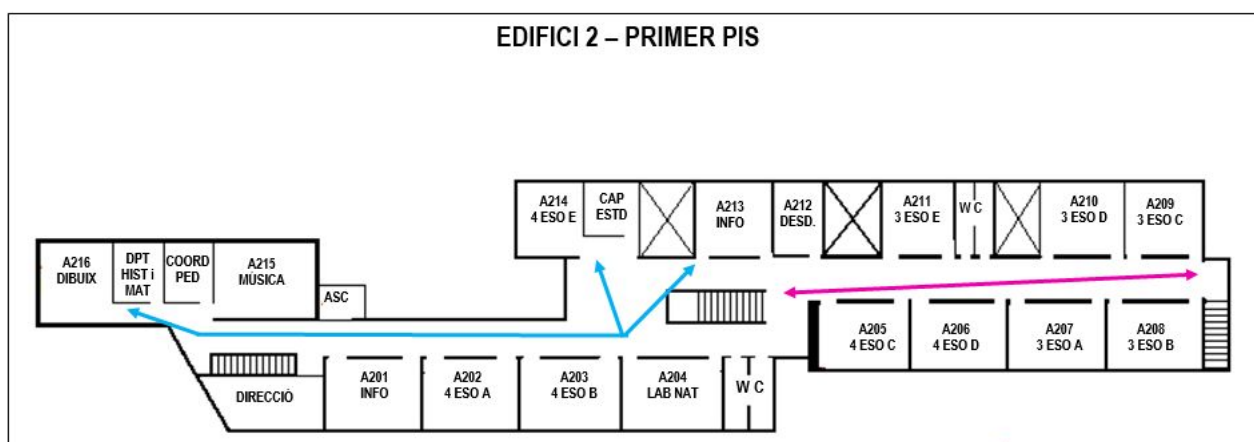
El centre disposa de tres llocs d'accés:

Accés 1 = Porta principal

Accés 2= Porta dels busos

Accés 3= Porta del pati gran





Per tal d'evitar les aglomeracions a les entrades del centre s'ha dividit l'alumnat de forma que entraran per accessos diferents en funció de les aules per fer l'entrada de forma esglaonada a mesura que vagin arribant.

Les classes s'impartiran dins l'horari marc. L'horari d'entrada i sortida dependrà del dia de la setmana en els casos dels cicles formatius com es fa cada curs.

MATÍ	DI	Dm	Dc	Dj	Dv
8:10h-9:10h					
9:10h-10:05h					
10:05h-10:25h	ESBARJO				
10:25h-11:25h					
11:25h-12:20h					
12:20h-12:40h	ESBARJO				
12:40h-13:40h					
13:40h-14:40h					

TARDA	DI	Dm	Dc	Dj	Dv
14:50h- 15:50h					
15:50h-16:45h					
16:45h-17:40h					
17:40h-18:00h	ESBARJO				
18:00h-19:00h					
19:00h-19:55h					
19:55h-20:50h					

Totes les aules a excepció de les específiques estaran obertes per tal que l'alumnat vagi entrant a les aules. El professorat de les aules específiques haurà d'estar a les aules 5 min abans de l'horari d'inici de les classes.

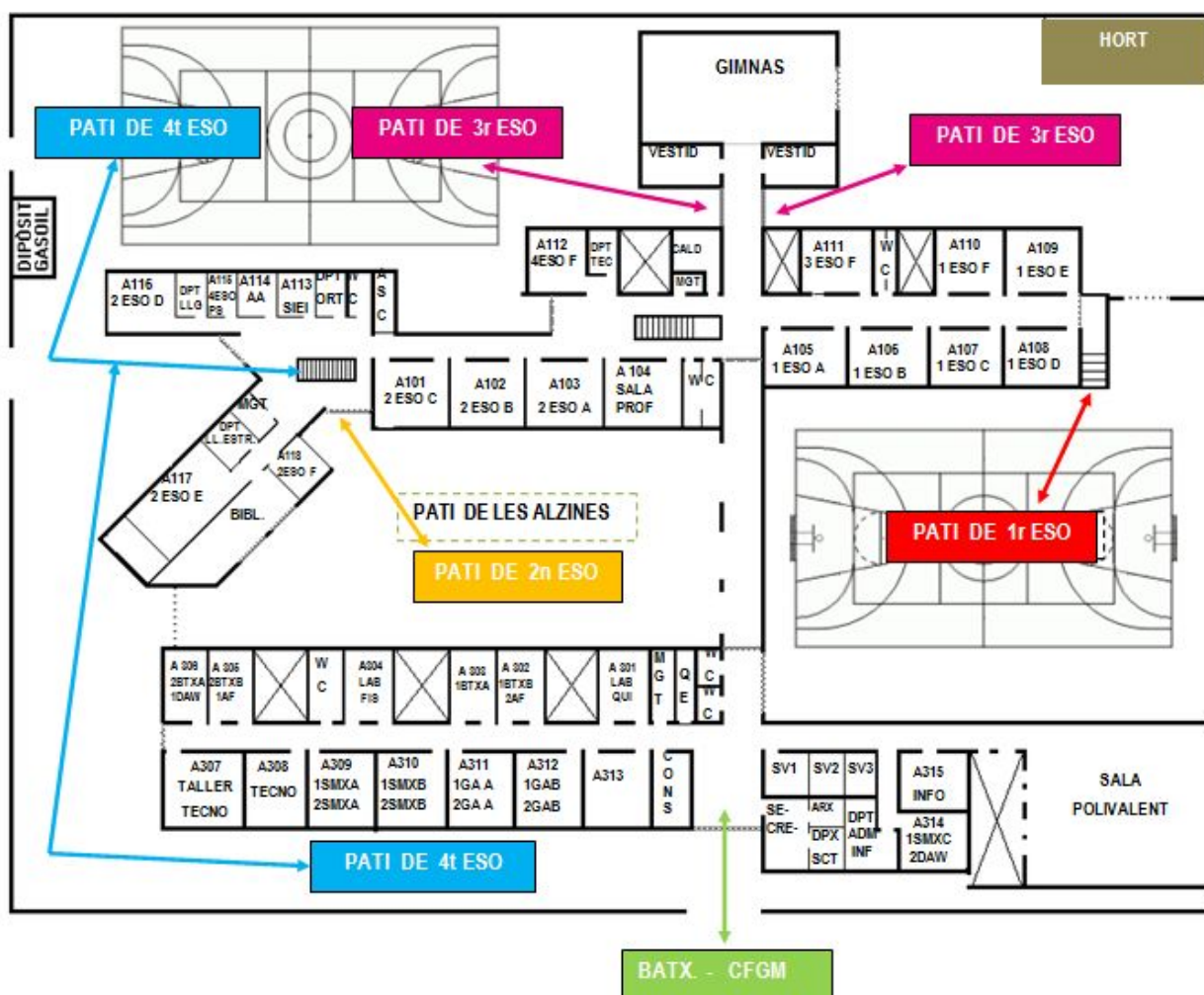


	Horari entrada	Horari sortida	Porta d'entrada i sortida
De la 105 a la 111	8h a 8:10h	14:35h	A1 P1
De la 113 a la 118		14:35h	A2 P3
De 101 a la 103 i 112		14:35h	A3 P4
De 201 a la 204 i de la 213 a la 216		14:40h	A2 P3
De 205 a la 212		14:40h	A3 P4
De 301 a la 303 i 311 a la 315		14:35h	A1 P1
De la 304 a la 310		14:35h	A1 P1

L'alumnat de tardes començaran a entrar de forma esglaonada a partir de les 14:40h per l'accés 1 Porta 1. **El professorat ha d'estar a l'aula 5 min abans.**

2.8 ORGANITZACIÓ DE L'ESPAI D'ESBARJO

Atès que disposem d'espais amplis, tot l'alumnat sortirà a l'hora establerta al pati que se li ha assignat per a cada nivell. Per tal que la sortida al pati sigui esglaonada l'alumnat sortirà per les següents portes:



	Porta d'entrada i sortida	Zona de pati
1 ESO	Porta d'emergència 100	Pati de 1r
2 ESO	Porta del pati alzines	Pati alzines
3 ESO	Porta dels vestidors	mig pati gran+ pati hort
4 ESO	Porta dels busos (P3)	mig pati gran+entrada
BAT	Porta principal	Fora del centre
1r CFGM	Porta principal	Fora del centre
2n CFGM i CFGS	Porta principal	Fora del centre + entrada

A l'hora del pati els alumnes podran anar al Bar a comprar però no podran quedar-se a menjar o a beure.

A les hores de pati no es podrà utilitzar material esportiu del centre.

EN CAS DE PLUJA A LES HORES DEL PATI

En cas de pluja l'alumnat s'ha de quedar a l'aula. El professor/a de l'hora anterior al pati es quedarà a vigilar 10 min i el de l'hora següent s'incorporarà 10 min abans. L'alumnat podrà sortir per anar a comprar al bar i anar al lavabo.

El professorat de guàrdia de pati haurà de reforçar les guàrdies als lavabos i al bar.

2.9 RELACIÓ AMB LA COMUNITAT EDUCATIVA

Les reunions amb un nombre elevat de persones, com les reunions de pares i mares d'inici de curs, es faran de forma telemàtica.

Les reunions de tutoria amb les famílies es faran sempre que es puguin de forma presencial, mantenint les mesures de seguretat, i quan no sigui possible es faran de forma telemàtica.

El seguiment amb les famílies el farem preferentment per telèfon, per correu electrònic o per videoconferència.

ESTRUCTURA ORGANITZATIVA DE GOVERN I DE COORDINACIÓ DEL CENTRE				
ÒRGANS		QUI EL FORMA?	FORMAT	FREQÜÈNCIA
EQUIP DIRECTIU		Directora, caps d'estudis, coord. Pedagògica i secretari	Presencial/ Videoconferència (en funció de l'evolució de la pandèmia)	2 cops per setmana
ÒRGANS COL·LEGIATS DE GOVERN	CONSELL ESCOLAR	Veure pàg.6		Almenys 1 cop per trim.
	CLAUSTRE PROFESSORAT	El professorat del centre		Almenys 1 cop per trim.
ÒRGANS DE COORDINACIÓ COL·LEGIATS	DEPT. DIDÀCTICS	ESO		El professorat del mateix dept.
		BAT		
		CF		

¹ Veure calendari mensual per la planificació.



	COMISSIÓ PEDAGÒGICA		Directora, caps d'estudis i caps de departaments	Setmanal
	COMISSIÓ PEDAGÒGICA de CF		Cap d'estudis de cicles i caps de departaments de cicles	Setmanal
	EQUIPS DOCENTS	ESO	Coordinador/a i professorat nivell	Setmanal
		BAT	Coordinadora i professorat nivell	Mensual
		CF	Cap d'estudis d'FP I professorat nivell	Mensual
	COMISSIÓ D'ATENCIÓ A LA DIVERSITAT		Coord.ped, cap d'estudis, 2 PEOE, tutora SIEI, EAP, tutor AA si s'escau	Setmanal
	COORD. DE NIVELLS	ESO	Coord.pedagògica, cap d'estudis i coord. de nivell	Setmanal
		BAT		
	REUNIONS DE TUTORS	1ESO	Tutors de nivell i PEOE	Setmanal
		2ESO		
		3ESO		
		4ESO		
BAT				
1CFGM		Tutors de nivell i Cap d'Estudis d'FP		
COMISSIONS DE TREBALL		Tot el professorat	Mensual	

2.10 SERVEI DE BAR

Es preveu el funcionament del bar adoptant les següents mesures de seguretat:

- És obligatori l'ús de mascareta tant pel personal que porta el bar com per l'alumnat.



- Per accedir al bar es farà per la porta de sempre i es sortirà per la porta de la terrassa per evitar la concentració d'alumnat.
- A l'entrada s'hi instal·larà un parell de dispensadors de gel hidroalcohòlic perquè l'alumnat es renti les mans abans d'entrar-hi.
- Només s'hi podran comprar productes i no es podran fer ús de les taules ni de les cadires.
- L'alumnat haurà de fer cua respectant les senyals del terra.
- Hi haurà dos punts de venda dins la sala polivalent per tal d'agilitzar la cua.
- Es ventilarà abans, durant i després del pati i es desinfectarà les superfícies de contacte després de cada torn.
- S'ha tret la màquina expensora per què no podem garantir la seva desinfecció.

2.11 GIMNÀS

Sempre que sigui possible es realitzarà l'educació física a l'aire lliure.

Si l'activitat té lloc a l'exterior i/o es mantenen els grups estables no serà necessari l'ús de mascareta.

Els vestidors estaran sempre ventilats i l'empresa de neteja els desinfectarà entre patis.

2.12 TRANSPORT

L'alumnat transportat a mesura que vagi arribant al centre s'ha de dirigir cap a la seva classe en lloc d'esperar-se a fora que toqui el timbre.

2.13 EXTRAESCOLARS

Les activitats extraescolars del centre ja que suposen una barreja d'alumnes dels diferents grups estables no es podran fer.



2.14 SORTIDES

Durant les sortides les mesures de prevenció i seguretat seran les mateixes que les del centre: sempre s'haurà d'anar amb mascareta, excepte en els moments que ho indiqui el professorat, i s'haurà de fer el rentat de mans sempre que es pugui.

Es realitzaran aquelles sortides programades que es puguin fer en funció de la situació de la pandèmia.

2.15 BIBLIOTECA

- La biblioteca romandrà tancada.
- Si un/a alumne/a vol demanar un llibre de préstec pot consultar el catàleg online que està penjat al web del centre (<https://aplicacions.ensenyament.gencat.cat/epergam/web/biblioteca.jsp?codi=17005649>) i enviar un correu amb la seva petició a la coordinadora de biblioteca (biblioteca@cendrassos.net). La coordinadora de la biblioteca enviarà un correu a l'alumne indicant el dia que podrà recollir el llibre a consergeria. La coordinadora deixarà el llibre dins d'una bossa de plàstic amb una etiqueta que indicarà el dia que deixa de préstec i la data màxima a lliurar. L'alumne/a deixarà el llibre a dins de la bossa de plàstic que se li va donar amb el llibre a consergeria quan l'hagi acabat de llegir o s'hagi esgotat el termini de préstec. Consergeria desinfectarà la bossa i l'entregarà a la coordinadora. La coordinadora emmagatzemarà el llibre dues setmanes. Un cop passat aquest termini el tornarà a posar a disposició dels alumnes..

2.16 PROTOCOL D'ACTUACIÓ EN CAS DE DETECTAR UN POSSIBLE CAS DE COVID-19

Davant d'un alumne/a que comença a desenvolupar símptomes compatibles amb la COVID-19 al centre educatiu:

1. El professor de l'aula acompanyarà a l'alumne/a a la Sala de Visita 3.
2. Consergeria trucarà a la família que vingui a recollir el seu fill/a.
3. En cas de presentar símptomes de gravetat es trucarà al 061



4. Cal tancar en una bossa tot el material utilitzat a l'espai d'ús individual on s'ha aïllat la persona i introduir aquesta bossa tancada en una segona bossa abans de dipositar-la amb la resta de residus.
5. La directora contactarà amb el Serveis Territorials de Girona per informar del cas.

La família o l'alumne/a amb símptomes ha de contactar amb el seu CAP de referència per valorar la situació i fer les actuacions necessàries. Si es decideix realitzar una PCR per a SARS-CoV-2, l'alumne/a i/o la família amb qui conviu hauran d'estar en aïllament al domicili fins conèixer-ne el resultat. En cas que finalment es confirmi el cas, Salut Pública serà l'encarregada de la identificació, aïllament i seguiment dels contactes estrets.

La presa de decisions en relació amb el tancament total o parcial de l'activitat presencial del centre educatiu serà el resultat de la valoració, sobre el terreny, per part de l'autoritat sanitària.

SEGUIMENT DELS CASOS				
ALUMNE/A	DIA I HORA DE LA DETECCIÓ	PERSONAL IMPLICAT (Professor/a i família)	CONTACTE DEL PERSONAL DE SALUT	PERSONA REFERENT DEL CENTRE PELS CONTACTES AMB SALUT
				Directora

2.17 SEGUIMENT DEL PLA

Un cop redactat el Pla per a l'obertura, per part de l'equip directiu, s'enviarà per correu electrònic al claustre per tal de ser revisat i fer les esmenes que s'escaiguin.

El 2 de setembre es presentarà al Consell Escolar per tal de ser aprovat i s'enviarà per correu electrònic al professorat, a les famílies, a l'alumnat i al personal PAS. Es publicarà a la pàgina web del centre abans de començar el curs escolar.

Els coordinadors de nivell seran els que a finals de cada mes faran el seguiment del Pla, l'avaluarà i proposarà les esmenes i millores oportunes. En el cas de cicles seran els caps de departament.

3. CONCRECIIONS GENERALS PER A L'ESO, EL BATXILLERAT I CICLES FORMATIUS.

Per tal de planificar un model educatiu telemàtic en cas de viure un confinament total es lliurarà al professorat un horari a principi de curs amb una hora setmanal amb el seu grup classe per poder continuar, de forma telemàtica, amb el procés d'ensenyament-aprenentatge del seu alumnat. D'aquesta manera garantim que tot l'alumnat tindrà una classe telemàtica a la setmana de cada matèria.

ESO					
Horari	Dilluns	Dimarts	Dimecres	Dijous	Divendres
9h - 10h					
10:30h- 11:30h					
12h - 13h					

BATXILLERAT					
Horari	Dilluns	Dimarts	Dimecres	Dijous	Divendres
9h - 10h					
10:30h- 11:30h					
12h - 13h					



CICLES FORMATIUS DE MATINS

Horari	Dilluns	Dimarts	Dimecres	Dijous	Divendres
9h - 10h					
10:30h- 11:30h					
12h - 13h					

CICLES FORMATIUS DE TARDA

Horari	Dilluns	Dimarts	Dimecres	Dijous	Divendres
15h - 16h					
16:30h- 17:30h					
18h - 19h					

Les matèries d'una hora setmanal només faran un meet cada dues setmanes, les altres tindran una periodicitat setmanal.

Aquest horari s'enviaria a les famílies i a l'alumnat al principi del confinament i seria el mateix per totes les setmanes.

El professorat un cop hagi fet una classe pel meet haurà d'enviar a les famílies si el seu fill/a s'ha connectat o no a la classe (passarà llista) i informarà si va fent les tasques encomanades o no. D'aquesta manera la família tindrà un seguiment de l'activitat del seu fill/a. L'horari del professorat inclourà les classes per videoconferència i les reunions.

S'haurà de procurar a l'ESO que les activitats siguin competencials, motivadores i significatives que permetin a l'alumne veure el seu grau d'assoliment dels aprenentatges. És important, adjuntar a les activitats rúbriques d'avaluació o bases d'orientació per facilitar a l'alumnat l'autonomia en l'aprenentatge.



NIVELL EDUCATIU	MÈTODE DE TREBALL I RECURSOS DIDÀCTICS PREVISTOS	MITJÀ I PERIODICITAT DEL TUTOR/A AMB EL GRUP	MITJÀ I PERIODICITAT DEL TUTOR/A AMB L'ALUMNE/A	MITJÀ I PERIODICITAT DEL PROFESSOR AT AMB L'ALUMNAT	MITJÀ I PERIODICITAT DEL TUTOR/A AMB LA FAMÍLIA
ESO	Activitats dels llibres, llibres digitals, pel moodle i Classroom.	Meet-Setmanal	A l'inici del confinament i seguiment quinzenal per correu, meet o telèfon	Meet-setmanal Correu quan convingui	Meet o trucada cada mes
BAT		Meet-Setmanal		Meet-setmanal Correu quan convingui	Meet o trucada cada mes
CFGM	Activitats dels llibres, pel Moodle i/o altres plataformes EVA	1r curs: Meet-Setmanal 2n: Meet puntual	Atenció Individualitzada a l'inici del confinament i seguiment quinzenal per correu, meet o telèfon	Meet-setmanal Correu quan convingui	Meet o trucada cada mes
CFGS		Meet puntual	Atenció Individualitzada a l'inici del confinament i seguiment quinzenal per correu, meet o telèfon	Meet-setmanal Correu quan convingui	Al ser majors d'edat, no s'escau



3.1 TUTORIES EN EL PERÍODE DE CONFINAMENT

Des de l'inici del confinament les tutories de tots els nivells excepte 2n CFGM i CFGS funcionaran amb un cotutor/a, que serà un professor/a del grup, que ajudarà al tutor/a assumint les tutories individualitzades de la meitat del grup dels alumnes així com el seguiment amb les seves famílies.

A les reunions d'inici de curs s'informarà que en el cas de confinament les tutories serien compartides amb un/a cotutor/a. En aquest cas s'enviarà per correu electrònic les dades de contacte del cotutor/a.

Pel que fa a l'alumnat del SIEI i de l'Aula d'Acollida serà el tutor/a d'aquest grup qui els farà el seguiment.

GRUP	TUTORS/ES	COTUTORS/ES
ESO1A	Rosa Sayeras	Isabel Beraza
ESO1B	Maria Rojo	Marina Vives
ESO1C	Anna Morcillo	Frede Luque
ESO1D	Mireia Martín	Jordi Pino
ESO1E	Montse Griera	Jesús López
ESO1F	Anna Asparó	Dolors Vergés
ESO2A	Jordí Galí	Agnès Coll
ESO2B	Montse Pagès	Àngel Pubill
ESO2C	Joana Cristina	Francisco Rodríguez
ESO2D	Eva Roldós	Miquel Risco
ESO2E	Mireia Cots	Sònia Marín
ESO2F	Susana Prat	Carles Ferrer
ESO3A	Montse Quesada	Judit Roca-Eva Sánchez



ESO3B	Clara Capalleras	Lídia Martí Ortiz
ESO3C	Josep M. Gironella	Assumpció Collboni
ESO3D	Empar Méndez	Eva Sánchez-Judit Roca
ESO3E	Àngel Rico	Mònica Bardera
ESO3F	Neus Olivé	Carles López
ESO4A	Sabina Cortes	Nadina Palafoix
ESO4B	Xavi Teixidor	Glòria Ribas
ESO4C	Núria Alabau	Carme Carreras
ESO4D	Núria Cañete	Jordi Martos
ESO4E	Miquel Vilarrasa	Mònica Brunyol
ESO4F	Isabel Burgas	Txus Batlle
ESO4PS	Inès Ayats	
BTX1A	Anna Castelló	Rosa Camps
BTX1B	Marta Cufí	Sònia Martínez
BTX2A	Quim Moret	Sònia Moret
BTX2B	Raquel Rojas	Núria Vivé
GA1A	Mònica Oliva	Marta Vilanova
GA1B	Marc Malagraba	Marta Vilanova
GA2A	Arantxa Álvarez	
GA2B	Mercè Oliveras	
SMX1A	Jesús Picornell	Genís de Tuero
SMX1B	Josep Bruguera	Genís de Tuero-Francesc Grañó
SMX1C	Albert Sabrià	Francesc Grañó
SMX2A	Juaky Rubio	
SMX2B	Josep Ma Tolsà	



AF1	Estel Oliver	
AF2	Miquel Colón	
DAW1	Albert Ibiza	
DAW2	Xavi Vallejo	

La resta de tutories funcionaran amb el tutor assignat a l'inici de curs.

3.2 MODEL HÍBRID

En el cas que haguem de passar per una situació de gravetat per la pandèmia que no requereixi el confinament total faríem ús d'un model híbrid on hi hauria alguns nivells en format presencial, preferiblement els més petits, i els altres que combinarien la forma presencial i telemàtica (dies alterns).

CURS	FORMAT PRESENCIAL	FORMAT HÍBRID
1 ESO		
2 ESO		
3 ESO		
4 ESO		
1 BAT		
2 BAT		
1 CFGM		
2 CFGM		
1 CFGS		
2 CFGS		

Pels cursos que s'oferiria formació telemàtica s'enviaria a les famílies i a l'alumnat el seu calendari:



1r BAT	SETEMBRE							
DIA	21	22	23	24	25	28	29	30
FORMA T	P	T	P	T	P	T	P	T

P: Presencial

T: Telemàtic

En el model híbrid cal aprofitar la presencialitat perquè l'alumnat faci activitats individualitzades, interaccioni amb companys i companyes i aclareixi dubtes amb la supervisió del professorat. També cal aprofitar la no presencialitat perquè l'alumnat treballi autònomament i, en col·laboració amb altres, nous continguts per mitjà de tots els recursos possibles.

Demanen la col·laboració i el compromís de tota la comunitat educativa per fer front a aquesta pandèmia.

Entre tots ens en sortirem!!!